

# 新北市板橋區衛生所業務介紹暨 探討低社經和一般族群間感染結核之機會比較

Introducing Businesses of Banqiao District Public Health Center,  
New Taipei City and Analyzing Infection Chances of Tuberculosis

Between Low Income and Normal Population

實習單位：新北市板橋區衛生所

實習學生：葉弘臻 指導老師：官晨怡 助理教授



## 新北市板橋區衛生所業務介紹

### 例行性業務

包含疫苗注射、健康檢查、門診及傳染病隔離證明補發等其他業務

### 個別業務

#### 社區組

主責四癌篩檢追蹤管理、菸害與毒品防治、健康檢查、新生兒聽力篩檢、幼兒園及早療個案管理等

#### 綜合管理組

主責疫苗注射和合約管理、愛滋及登革等傳染病篩檢、防治和管理、防疫物資管理等

#### 結核個案管理組

主責結核個案訪視追蹤、都治計畫關懷員管理、接觸者檢查等

#### 精神個案管理組

主責精神個案訪視追蹤、自殺個案關懷及轉介、長期照護等

#### 行政組

主責人事、會計、出納、政風、志工及臨時人員管理等

## 低社經和一般族群間感染結核之機會比較

### 研究源起與動機

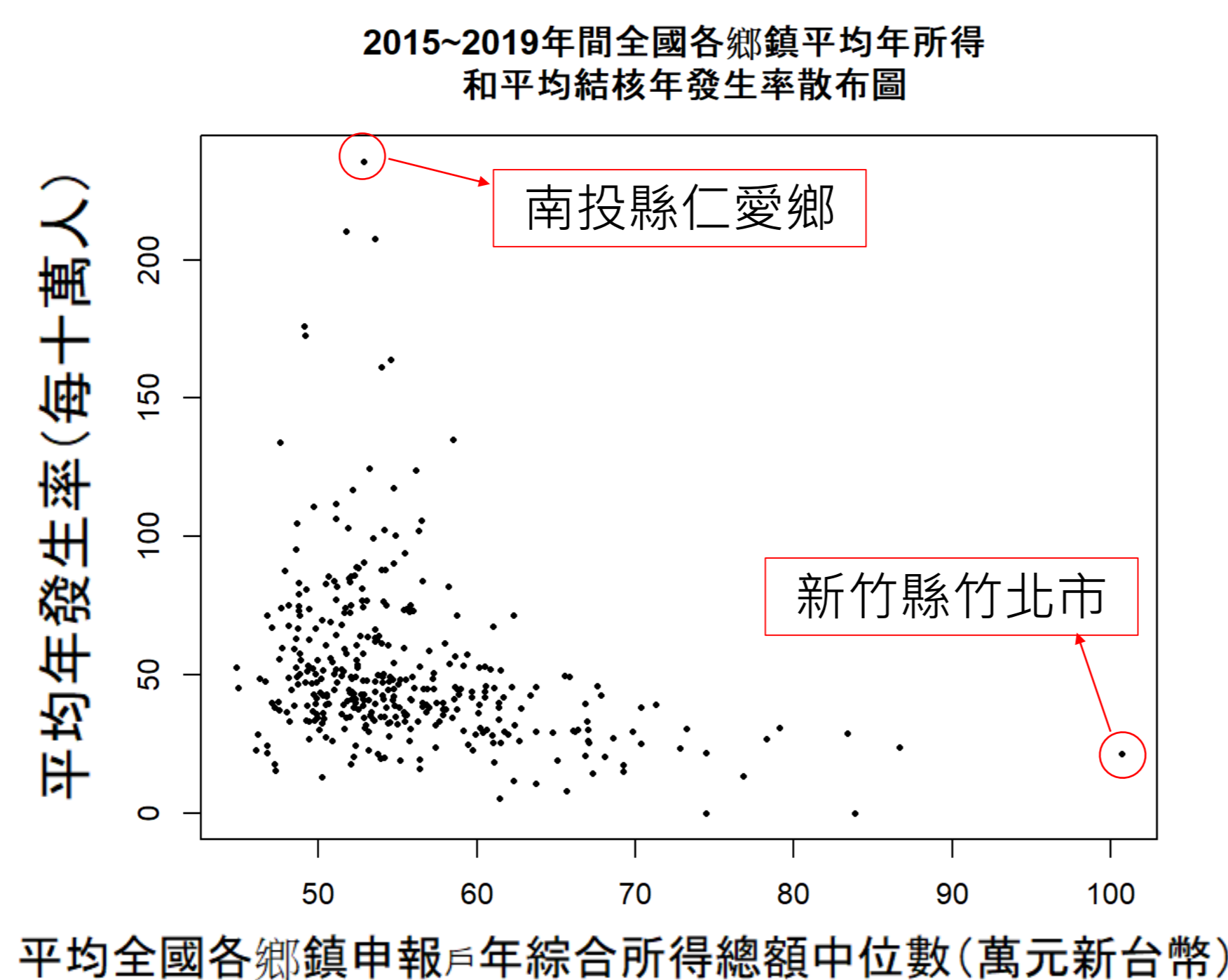
在結核個案管理組實習時，我發現許多結核 (Tuberculosis, TB) 的確診者或潛伏結核感染 (Latent Tuberculosis Infection, LTBI) 個案似乎都是社經地位比較低的族群，為了要滿足我的好奇並確認猜測是否正確，我決定進行此研究。

### 研究背景

- 研究資料<sup>1</sup>：
  - 2015~2019年間全國各鄉鎮結核病年發生率<sup>2</sup>
  - 2015~2019年間全國各鄉鎮申報戶綜合所得總額中位數<sup>3</sup>

- 由平均年所得和平均結核年發生率的散布圖之大略分析結果如下：

- 所得偏高的鄉鎮 → 年發生率較低  
(如新竹縣竹北市)
- 年發生率較高的鄉鎮 → 所得偏低  
(如南投縣仁愛鄉)



- 因為全國各鄉鎮結核病 (Tuberculosis) 的平均年發生率是個罕見事件 (機率 (p) 皆小於 0.003)，因此我使用卜瓦松迴歸 (Poisson Regression) 作為我主要使用的統計模型。經由該模型計算得知，平均而言，平均年所得每增加一萬元，平均結核年發生率變為 0.969 倍 (減少3.1%)，並經皮爾森卡方檢定 (Pearson's Chi-squared Test) 確認結果有效。

### 研究方法和目標

本研究採用質性研究，透過訪談三位都治計畫 (Directly Observed Treatment Short-Course, DOTS) 的關懷員，並定義低社經族群為「在所得、教育及職業上相對處於弱勢的族群」，了解低社經族群是否有較高的感染機會及造成此現象的可能原因。

### 研究結果

- 在讓三位受訪者回想自己的服務個案之後，有兩位認為感染結核病的可能性的確和社經地位有關，一位認為感染的可能性和社經地位的關係不大，反而是否有長時間處在密閉式的環境才是重點。
- 三位受訪者一致認為在個案確診之後，防治結核的困難度並不會因為社經地位而有太大的差異。
- 三位受訪者也一致認為低社經地位的確診個案較容易會有延遲診斷<sup>4</sup>的情況，理由包含以下幾點：
  - 他們對於結核病的症狀、傳播方式並不是很了解，甚至不知道有結核病這個疾病的存在。
  - 他們很常在出現咳嗽等結核病的常見症狀之後，選擇到藥局購買成藥，等到症狀真的變得很嚴重之後才願意去看醫生，造成延誤就醫的現象。
  - 因為結核病的咳嗽症狀和抽菸後的生理反應類似，因此許多位處低社經地位的吸菸者難以察覺自己可能有結核病。

### 研究結果討論

- 為了減少低社經地位族群發生延遲診斷的現象，如同其中一位受訪者所述，建議有關單位 (如衛服部疾病管制署或縣市政府衛生局等) 可以透過利用該族群會接觸的媒介 (如廣播、電視等) 來促進他們對於結核病的了解並進行衛教，如衛教位處低社經地位的吸菸者有關咳嗽的症狀並不僅僅可能是吸菸帶來的影響等資訊。
- 建議位在高結核盛行地區的社區藥局在出現疑似結核的個案時，可以鼓勵民眾及時至可篩檢結核的醫療院所進行診斷。
- 建議有關單位可以增加低社經族群篩檢的可近性和可能性。

<sup>1</sup> 為避免部分人口較少的鄉鎮出現極端值，兩筆資料皆使用 2015~2019 五年資料之平均值。

<sup>2</sup> 資料來源：衛生福利部疾病管制署。流病資料。結核病追蹤管理系統。<https://tb2035.cdc.gov.tw/>。(由衛生所提供)

<sup>3</sup> 資料來源：財政部統計處。我國各縣市及鄉鎮市區綜合所得稅結算申報情形。<http://service.mof.gov.tw/public/Data/statistic/d3.js/demo/tax02/index.html>。(政府公開資料)

<sup>4</sup> 延遲診斷的定義：為個案出現症狀時不會立刻去就醫，等到去就醫時病況變嚴重、治療變困難的現象。